

Typgenehmigung

Type-Approval





Kraftfahrt-Bundesamt

DE-24932 Flensburg

ALLGEMEINE BETRIEBSERLAUBNIS (ABE)

nach § 22 in Verbindung mit § 20 Straßenverkehrs-Zulassungs-Ordnung (StVZO) in der Fassung vom 28.09.1988 (BGBl I S.1793)

Nummer der ABE:	90736*03
Gerät:	Fahrzeugsitze (Einzelsitze)
Typ:	S 5.1
Inhaber der ABE und Hersteller:	SPORTSCRAFT Fahrzeugtechnik GmbH D-81245 München

Für die obenbezeichneten reihenweise zu fertigenden oder gefertigten Geräte wird dieser Nachtrag mit folgender Maßgabe erteilt:

Die sich aus der Allgemeinen Betriebserlaubnis ergebenden Pflichten gelten sinngemäß auch für den Nachtrag.

In den bisherigen Genehmigungsunterlagen treten die aus diesem Nachtrag ersichtlichen Änderungen bzw. Ergänzungen ein.



Kraftfahrt-Bundesamt

DE-24932 Flensburg

2

Nummer der ABE: 90736*03

Die Fahrzeugsitze (Einzelsitze), Typ S 5.1, dürfen auch mit den im beiliegenden Nachtragsgutachten genannten Einbaukonsolen (Adaptern) zur Verwendung in den dort aufgeführten Kraftfahrzeugen feilgeboten werden.

Im übrigen gelten die im beiliegenden Nachtragsgutachten der Technischen Prüfstelle für den Kraftfahrzeugverkehr des TÜV SÜD AUTOMOTIVE GMBH, TÜV SÜD Gruppe, Garching, vom 23.05.2006 festgehaltenen Angaben.

Flensburg, 02.06.2006

Im Auftrag

(Hunkele)



Anlagen:

Nebenbestimmungen und Rechtsbehelfsbelehrung
1 Nachtragsgutachten Nr. 06-00653-CP-GBM Nachtrag 03



Kraftfahrt-Bundesamt

DE-24932 Flensburg

Nummer der ABE: 90736*03

- Anlage -

Nebenbestimmungen und Rechtsbehelfsbelehrung

Nebenbestimmungen

Die in der bisherigen Genehmigung enthaltenen Auflagen gelten auch für diesen Nachtrag.

Rechtsbehelfsbelehrung

Gegen diese Genehmigung kann innerhalb eines Monats nach Bekanntgabe Widerspruch erhoben werden. Der Widerspruch ist beim **Kraftfahrt-Bundesamt, Fördestraße 16, 24944 Flensburg**, schriftlich oder zur Niederschrift einzulegen.



Technischer Bericht Nr.: 06-00653-CP-GBM Nachtrag 03
Hersteller: Sportscraft Fahrzeugtechnik GmbH
Typ: S 5.1
ABE.-Nr.: 90736

Seite 1 von 2

TECHNISCHER BERICHT

06-00653-CP-GBM Nachtrag 03

(Fortschreibung zu Nr: 375-0003-03-FBTP N2)

Prüfung gemäß § 22 in Verbindung mit § 20 Straßenverkehrs-Zulassungs-Ordnung
(StVZO) in der Fassung vom 28.09.1988 BGBl S. 1793)

Einzelstz

0 Grund des Nachtrags

Es wird erweitert: Verwendungsbereich

1 Angaben zum Einzelstz

1.7 Kennzeichnung:
Hersteller: Sportscraft Fahrzeugtechnik GmbH
Typ: S 5.1
Typzeichen: KBA 90736

3 Verwendungsbereich:

Der Einzelstz

Typ: S 5.1
Antragsteller: Sportscraft Fahrzeugtechnik GmbH
Baumbachstraße 5 R
D-81245 München

ist zum Einbau in die in der Anlage 5.1c genannten Kraftfahrzeugtypen geeignet.



Technischer Bericht Nr.: 06-00653-CP-GBM Nachtrag 03
Hersteller: Sportsraft Fahrzeugtechnik GmbH
Typ: S 5.1
ABE.-Nr.: 90736

Seite 2 von 2

4 Ergebnis

Der vorstehend beschriebene Einzelsitz mit Kopfstütze wurde hinsichtlich Abmessungen, Gestaltung, Festigkeit und des Einbaus geprüft.

Die unter 2.1 aufgeführten Anforderungen werden erfüllt.

Die in Anlage 5.1c aufgeführten Fahrzeugtypen entsprechen nach dem Einbau des Einzelsitzes insoweit den Vorschriften der StVZO.

Die Begutachtung des Einbaus gemäß § 22(1) StVZO wird nicht für erforderlich gehalten.

Die Verwendung von Gurtverankerungspunkten am Sitz ist nicht zulässig.

Zu verwenden sind die Originalverankerungspunkte im Fahrzeug, oder entsprechende Ersatzpunkte an den jeweiligen Konsolen/Adaptern.

Gegen die Erteilung einer Allgemeinen Betriebserlaubnis nach § 22 StVZO bestehen keine technischen Bedenken, soweit die in Punkt 5.1c aufgeführten Fahrzeugtypen in Bezug auf die genannten Prüfgrundlagen nicht von der Serie abweichen.

5 Anlagen

5.1c	Verwendungsbereich		
5.3.41	Drehkonsole für Renault Master, Opel Movano, Nissan Interstar	Zeichnungsnummer	Datum
5.3.41.1	Technische Beschreibung	3395000	09.12.2005
5.3.41.2	Montageanleitung	3395000	26.01.2006
5.3.41.3	Stückliste für Drehkonsole	0305SC 0000	10.12.2005
5.3.41.4	Zeichnung Drehkonsole kompl.	0305SC 0000	10.12.2005
5.3.41.5	Zeichnung Bodenplatte	0305SC 0100	10.12.2005
5.3.41.6	Zeichnung Bodenblech	0305SC 0101	06.03.2005
5.3.41.7	Zeichnung Verst.-Rahmen	0305SC 0200	03.08.2005
5.3.41.8	Zeichnung Sitzplatte kpl.	10 16 02 00	24.02.2005
5.3.41.9	Zeichnung Sitzplatte	10 16 02 01	24.02.2002
5.4.1a	Konsolenzuordnung Übersicht 2 Blatt		Mai 2006

Dieses Gutachten umfaßt die Seiten 1 bis 2.



Amtlich anerkannter Sachverständiger
Dipl.-Ing. O. Höber

Garching, den 23.05.2006



Technischer Bericht Nr.: 06-00653-CP-GBM Nachtrag 03
 Hersteller: Sportsraft Fahrzeugtechnik GmbH
 Typ: S 5.1
 ABE.-Nr.: 90736

Anlage 5.1c
 Seite 1

Bem.	Typ	Handelsbezeichnung	Nr.- der Genehmigung
------	-----	--------------------	----------------------

5.1c Verwendungsbereich

Citroen			
	230L	Jumper	G 713
	230P		G 714
	230D		G 831
	230		G 712
	244	Jumper ab 2002	K 908
	244L		K 909
	244D		K 907
	Z		e3*98/14*0104*..

DaimlerChrysler, bzw. Mercedes-Benz			
<i>Sprinter ab 03/1994</i>			
A	208D/210D/212D/214 308D/310D/312D/314		e1*93/81*0021*..
			e1*98/14*0021*..
B	308D/310D/312D/314 4x4		e1*96/27*0060*..
			e1*98/14*0060*..
208 D	208D		H 068
208 D-KA	208D		H 069
212 D	212D		H 070
212 D-KA	212D		H 071
214	214		H 077
214 KA	214		H 078
308 D	308D		H 072
308 D-KA	308D		H 073
312 D	312D		H 074
312 D-KA	312D		H 075
314	314		H 079
314 KA	314		H 080
408 D	408D		H 187
408 D-KA	408D		H 184
412 D	412		H 188
412 D-KA	412		H 182



Technischer Bericht Nr.: 06-00653-CP-GBM Nachtrag 03
 Hersteller: Sportsraft Fahrzeugtechnik GmbH
 Typ: S 5.1
 ABE.-Nr.: 90736

Anlage 5.1c
 Seite 2

Bem.	Typ	Handelsbezeichnung	Nr.- der Genehmigung
------	-----	--------------------	----------------------

DaimlerChrysler, bzw. Mercedes-Benz, Fortsetzung			
	414	414	H 189
	414 KA	414	H 183
	308 D-K	308D	H 271
	312 D-K	312D	H 272
	314 K	314	H 275
	312 D-JC	312D	H 276
	O 308 D	O308D	H 429
	308 D-P	308D	H 542
	210 D	210D	H 665
	210 D-KA	210D	H 666
	310 D	310D	H 667
	310 D-KA	310D	H 668
	902	208D/210D/212D/214 (alle offenen Fahrzeuge)	K 123 (seit 15.05.98)
	902 KA	208D/210D/212D/214 (alle Kastenwagen)	H 889 (seit 27.08.97)
	903	308D/310D/312D/314 (alle offenen Fahrzeuge)	K 122 (seit 15.05.98)
	903 KA	308D/310D/312D/314 (alle Kastenwagen)	K 132 (seit 25.06.98)
	903 JC	308D/310D/312D/314 (James Cook)	K 416 (seit 12.02.99)
	904	408D/410D/412D/414 (alle offenen Fahrzeuge)	H 873 (seit 15.08.97)
	904 KA	408D/410D/412D/414 (alle Kastenwagen)	K 872 (seit 15.08.97)
	903/4x4	308D/310D/312D/314 (alle offenen Fahrzeuge) 4x4	K 471 (seit 17.05.99)
	903 KA / 4x4	308D/310D/312D/314 (alle Kastenwagen) 4x4	K 487 (seit 20.05.99)
	904 / 4x4	408D/410D/412D/414 (alle offenen Fahrzeuge) 4x4	K 488 (seit 20.05.99)
	904 KA / 4x4	408D/410D/412D/414 (alle Kastenwagen) 4x4	K 489 (seit 20.05.99)



Technischer Bericht Nr.: 06-00653-CP-GBM Nachtrag 03
 Hersteller: Sportsraft Fahrzeugtechnik GmbH
 Typ: S 5.1
 ABE.-Nr.: 90736

Anlage 5.1c
 Seite 3

Bem.	Typ	Handelsbezeichnung	Nr.- der Genehmigung
------	-----	--------------------	----------------------

DaimlerChrysler, bzw. Mercedes-Benz, Fortsetzung			
<i>Sprinter ab 01/2000</i>			
C		208CDI/211CDI/213CDI/216CDI/214 308CDI/311CDI/313CDI/316CDI/314	e1*2001/116*0127*..
D		308CDI/311CDI/313CDI/316CDI/314 4x4	e1*2001/116*0128*..
E		408CDI/411CDI/413CDI/416CDI 4x4	e1*2001/116*0129*..
902.6		208CDI/211CDI/213CDI/216CDI/214 (alle offenen Fahrzeuge)	K 627
902.6 KA		208CDI/211CDI/213CDI/216CDI/214 (alle Kastenwagen)	K 623
903.6		308CDI/311CDI/313CDI/316CDI/314 (alle offenen Fahrzeuge)	K 628
903.6 KA		308CDI/311CDI/313CDI/316CDI/314 (alle Kastenwagen)	K 624
904.6		408CDI/411CDI/413CDI/416CDI/414 (alle offenen Fahrzeuge)	K 629
904.6 KA		408CDI/411CDI/413CDI/416CDI/414 (alle Kastenwagen)	K 626
903.6 / 4x4		308CDI/311CDI/313CDI/316CDI/314 (alle offenen Fahrzeuge) 4x4	K 641
903.6 KA / 4x4		308CDI/311CDI/313CDI/316CDI/314 (alle Kastenwagen) 4x4	K 642
904.6 / 4x4		408CDI/411CDI/413CDI/416CDI/414 (alle offenen Fahrzeuge) 4x4	K 639
904.6 KA / 4x4		408CDI/411CDI/413CDI/416CDI/414 (alle Kastenwagen) 4x4	K 640
903.6 P		Paketfahrzeug für Post	K 719
Vito			
638		Vito	e9*93/81*0005*..
108 D-KA			H 396
110 D-KA			H 397
113 KA			H 398



Technischer Bericht Nr.: 06-00653-CP-GBM Nachtrag 03
 Hersteller: Sportsraft Fahrzeugtechnik GmbH
 Typ: S 5.1
 ABE.-Nr.: 90736

Anlage 5.1c
 Seite 4

Bem.	Typ	Handelsbezeichnung	Nr.- der Genehmigung
	Fiat		
	230L	Ducato	G 688
	230P		G 715
	230D		G 830
	230		G 687
	244	Ducato ab 2002	K 916
	244L		K 917
	244D		K 918
	244		e3*98/14*0102*..
	S1	Iveco Daily	K 664
	S2		K 665
	S3		K 687
	S4		K 843
	S4CC		L 034
	35E		H 986



Technischer Bericht Nr.: 06-00653-CP-GBM Nachtrag 03
 Hersteller: Sportsraft Fahrzeugtechnik GmbH
 Typ: S 5.1
 ABE.-Nr.: 90736

Anlage 5.1c
 Seite 5

Bem.	Typ	Handelsbezeichnung	Nr.- der Genehmigung
	Ford		
	EBS	Tourneo	F792
	TAL	Transit	D937/1
	TAS		D919/1
	TBS		D921/1
	TEL		E030/1
	TES		D920/1
	TGL		E035/1
	TTE		E189/1
	TTL		E001/1
	TTS		D999/1
	TUL		E183/1
	TUS		E188/1
	EAS		F756
	EAL		F808
	EDS		F778
	EDL		F811
	ESS		F812
	EGL		F813
	EMS		F806
	EML		F842
	EME		F807
	ENS		F848
	ENL		F866
	ENE		F847
	ESL		H378
	EUS		G408
	EDS		G261
	ECL		H041
	EML	H273	
	EAL	H278	
	EDS	e11*93/81*0038*..	
	ESS	e11*93/81*0039*..	
	EBS	e11*93/81*0040*..	
	EDL	e11*93/81*0041*..	
	ESL	e11*93/81*0042*..	
	EBL	e11*93/81*0072*..	
	EDS	e11*93/81*0038*..	



Technischer Bericht Nr.: 06-00653-CP-GBM Nachtrag 03
 Hersteller: Sportsraft Fahrzeugtechnik GmbH
 Typ: S 5.1
 ABE.-Nr.: 90736

Anlage 5.1c
 Seite 5

Bem.	Typ	Handelsbezeichnung	Nr.- der Genehmigung
	Ford		
	EBS	Tourneo	F792
	TAL	Transit	D937/1
	TAS		D919/1
	TBS		D921/1
	TEL		E030/1
	TES		D920/1
	TGL		E035/1
	TTE		E189/1
	TTL		E001/1
	TTS		D999/1
	TUL		E183/1
	TUS		E188/1
	EAS		F756
	EAL		F808
	EDS		F778
	EDL		F811
	ESS		F812
	EGL		F813
	EMS		F806
	EML		F842
	EME		F807
	ENS		F848
	ENL		F866
	ENE		F847
	ESL		H378
	EUS		G408
	EDS		G261
	ECL		H041
	EML	H273	
	EAL	H278	
	EDS	e11*93/81*0038*..	
	ESS	e11*93/81*0039*..	
	EBS	e11*93/81*0040*..	
	EDL	e11*93/81*0041*..	
	ESL	e11*93/81*0042*..	
	EBL	e11*93/81*0072*..	
	EDS	e11*93/81*0038*..	



Technischer Bericht Nr.: 06-00653-CP-GBM Nachtrag 03
Hersteller: Sportsraft Fahrzeugtechnik GmbH
Typ: S 5.1
ABE.-Nr.: 90736

Anlage 5.1c
Seite 7

Bem.	Typ	Handelsbezeichnung	Nr.- der Genehmigung
------	-----	--------------------	----------------------

Opel			
	TXX	Arena	F 161
	J8		e2*93/81*0127*.. e2*98/14*0127*..
	F9		K155
	U9		K156
	H8		K157
	E9		K158
	G9		K159
	J9	Movano ab 2004	e2*93/81*0130*..
	J9		e2*98/14*0130*..
	J9/AOAG		e1*98/14*0178*..

Peugeot			
	230L	Boxer	G 717
	230P		G 718
	230D		G 828
	230		G 716
	244	Boxer ab 2002	K 913
	244L		K 912
	244D		K 914
	Z		e3*98/14*0103*..

Renault			
	TXW	Trafic	F 160
	TXX		F 161
	J8		e2*93/81*0127*.. e2*98/14*0127*..
	JD	Master ab 2004	e2*98/14*0129*..
	MD		e2*98/14*0202*..
	FD		H912
	UD		H913
	ID		H914
	ND		K309
	HD		K149
	NDN	Nissan Interstar ab 2004	K963



Technischer Bericht Nr.: 06-00653-CP-GBM Nachtrag 03
 Hersteller: Sportsraft Fahrzeugtechnik GmbH
 Typ: S 5.1
 ABE.-Nr.: 90736

Anlage 5.1c
 Seite 8

Bem.	Typ	Handelsbezeichnung	Nr.- der Genehmigung
------	-----	--------------------	----------------------

VW			
	7DB	T4 Multivan/Caravelle/ California/Transporter ab 2/96	e1*96/79*0067*.. e1*98/14*0067*..
	7DW		e1*96/79*0066*.. e1*98/14*0066*..
	7DWA		e1*98/14*0120*..
	7DZ		e1*98/14*0095*..
	7DZA		e1*98/14*0143*..
	70X0A	T4 ab 2/96	F 514
	70X0B		F 521
	70X0BL		F 576
	70X0C		G 461
	70X0D		F 519
	70X1A		G 213
	70X1B		G 206
	70X1BL		G 284
	70X1C		G 462
	70X1A		G 213
	70X02C		H 297
	70X02B		H 298
	70X12C		H 299
	70X02BN		H 300
	70X02BL		H 304
	70X12BL		H 322
	70X12BN		H 323
	70X02D		H 324
	70X02A		H 325
	70X12A		H 326
	70X12D		H 327
	293	LT 28,35,D	9835/3
	293-512	LT 40	A831/2
	2 DM	LT ab 10/96	e1*95/54*0041*.. e1*98/14*0041*..
	2 DX0AE		H 428
	2DX0FE		H 482

Technische Beschreibung

Drehkonsole für Renault Master, Opel Movano, Nissan Interstar

ab 2004

für **SPORTSCRAFT®** - Sitze

Art.-Nr. 3395000

Allgemein

Die Drehkonsole ist in Verbindung mit den Gleitschienen 3370088 (Fahrerseite) oder 3370089 (Beifahrerseite) und dem Flachen Adapter 3370041 zur Montage der **SPORTSCRAFT®** – Standardsitze S 5.1, S 6.1, S 8.1 und S 9.1 in die oben genannten Fahrzeuge geeignet. Die Benutzung der Sitze während der Fahrt ist nur in Fahrtrichtung erlaubt.

Konstruktion

Die Drehkonsole ist eine Schweißkonstruktion aus Stahlblech.
Die Drehfunktion wird durch eine Platte ermöglicht, die auf Kunststoffrollen gelagert, drehbar über ein Rohr mit der Unterplatte verbunden ist.
Es werden mittig drehende Konsolen gefertigt.

Montage

Die Montage der Drehkonsole erfolgt auf den Originalsitzkasten. Zur Verstärkung des Sitzkastens muss der mitgelieferte Verstärkungsrahmen montiert werden.

Die Masse der Drehkonsole beträgt 17 kg.

Die Masse der Drehkonsole mit dem originalem Sitzkasten und dem Verstärkungsrahmen beträgt ca. 25 kg.

Montageanleitung Drehkonsole für Renault Master, Opel Movano, Nissan Interstar

ab Baujahr 2004 für **SPORTSCRAFT®** - Standardsitze

Art.-Nr. 3395000



Achtung

Die Drehkonsole ist in Verbindung mit den Gleitschienen 3370088 (Fahrerseite) oder 3370089 (Beifahrerseite) und dem Flachen Adapter 3370041 zur Montage der **SPORTSCRAFT®** - Standardsitze S 5.1, S 6.1, S 8.1 und S 9.1 in die oben genannten Fahrzeuge geeignet.
 Die Gleitschienen und der Flache Adapter müssen gesondert bestellt werden!

Lieferumfang:

Drehkonsole 3395000

Verstärkungsrahmen

4 Schrauben ISO 7380 M 8x25 10,9	Pos. 1
4 Scheiben ISO 7089 – 8,4	Pos. 2
2 Muttern selbstsichernd DIN 985	Pos. 3
6 Schrauben ISO 7380 M 8x35 10,9	Pos. 4
2 Schrauben ISO 4762 M 8x16 12,9	Pos. 5

Das Anzugsdrehmoment für die Schrauben M 8 x 16 beträgt 37 Nm.

Das Anzugsdrehmoment für die Schrauben M 8 x 25 und beträgt 25 Nm.

Montage:

- Den Originalsitz mit den Gleitschienen vom Sitzkasten abschrauben
- Den Verstärkungsrahmen in den Sitzkasten einsetzen (Bild 1) und mit den Schrauben M 8x25 (Pos. 1), den Scheiben 8,4 (Pos. 2) und den Muttern M8 (Pos. 3) fixieren (Bild 2).

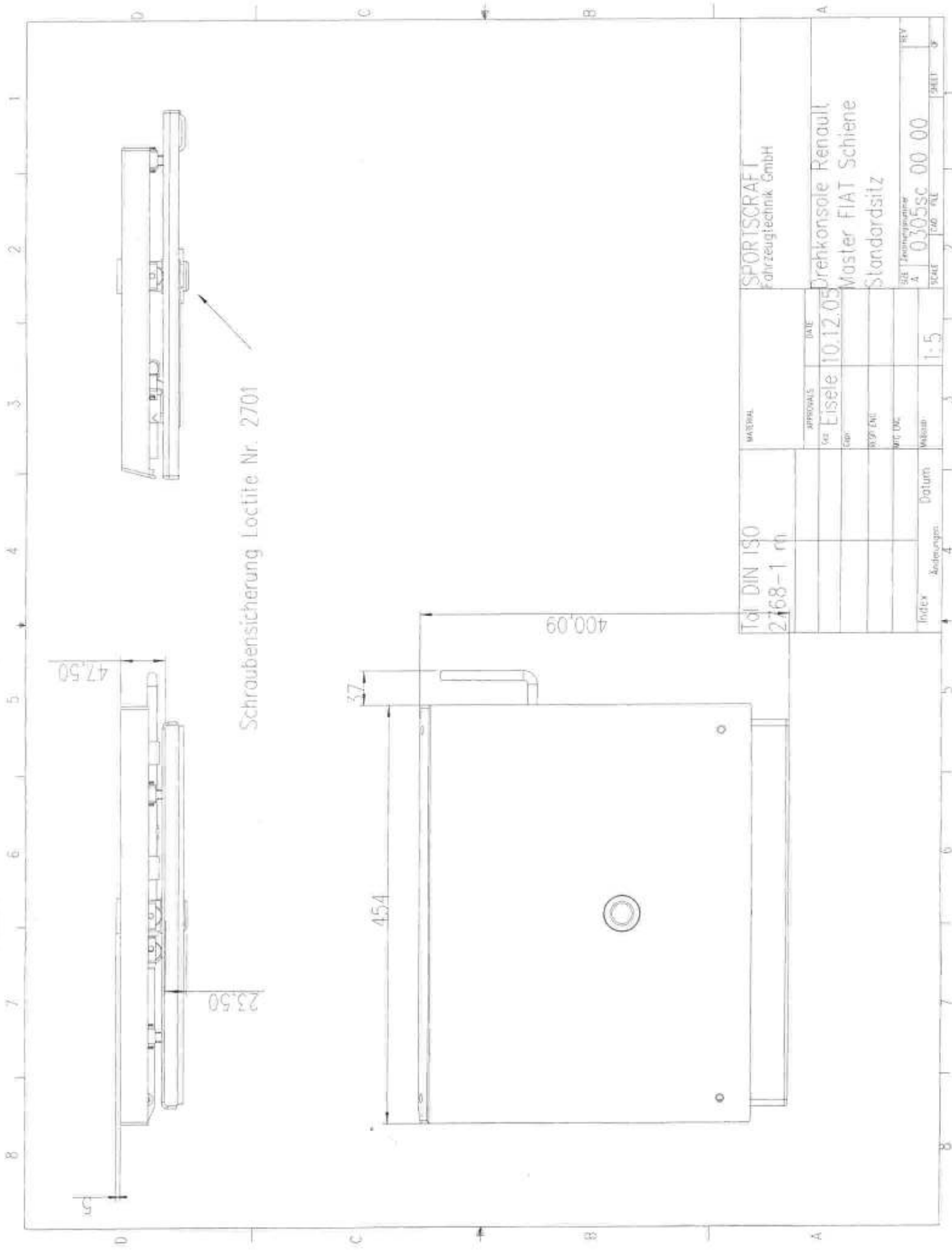


Bild 1



Bild 2

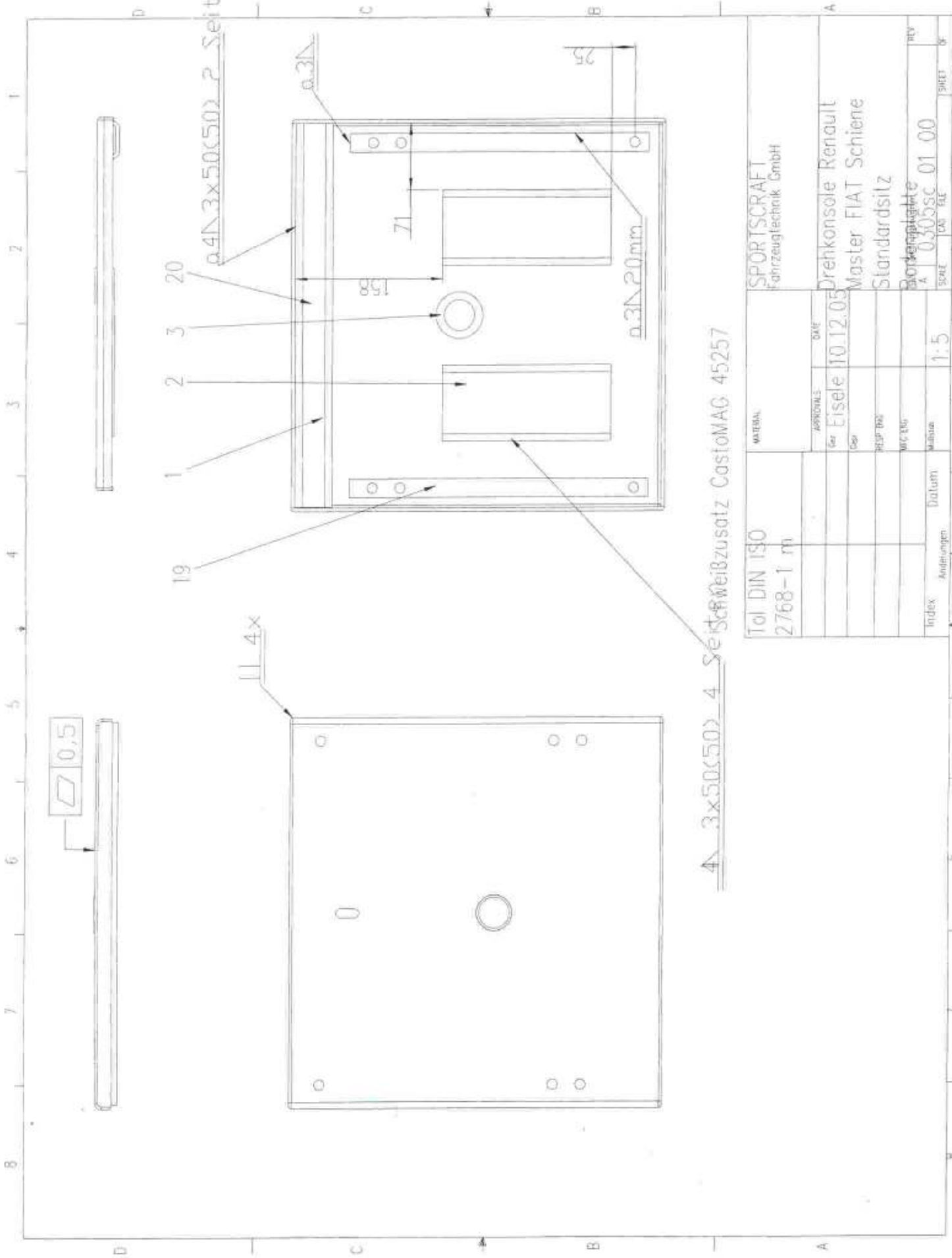
- Die Drehkonsole auf den Sitzkasten setzen. Die Oberplatte soweit verdrehen, dass die Befestigungsbohrungen zugänglich sind. Die Drehkonsole mit den Schrauben M 8x35 (Pos. 4) handfest befestigen. Danach alle Schrauben mit dem vorgeschriebenen Drehmoment anziehen.
- Den Sitz mit den vormontierten Gleitschienen (siehe gesonderte Montageanleitung 3370041) auf die Drehkonsole aufsetzen. Die Schrauben M 8x25 (Pos. 1) mit den Scheiben 8,4 (Pos. 2) an den vorderen Schraubpunkten ansetzen. Den Sitz mit den Gleitschienen nach vorne verschieben und die Gleitschienen mit den Schrauben M 8x16 (Pos. 5) handfest verschrauben. Um die Leichtgängigkeit der Gleitschienen zu gewährleisten den Sitz mehrmals vor- und zurückschieben. Danach alle Schrauben mit den vorgeschriebenen Drehmomenten festziehen.



Schraubensicherung Loctite Nr. 2701

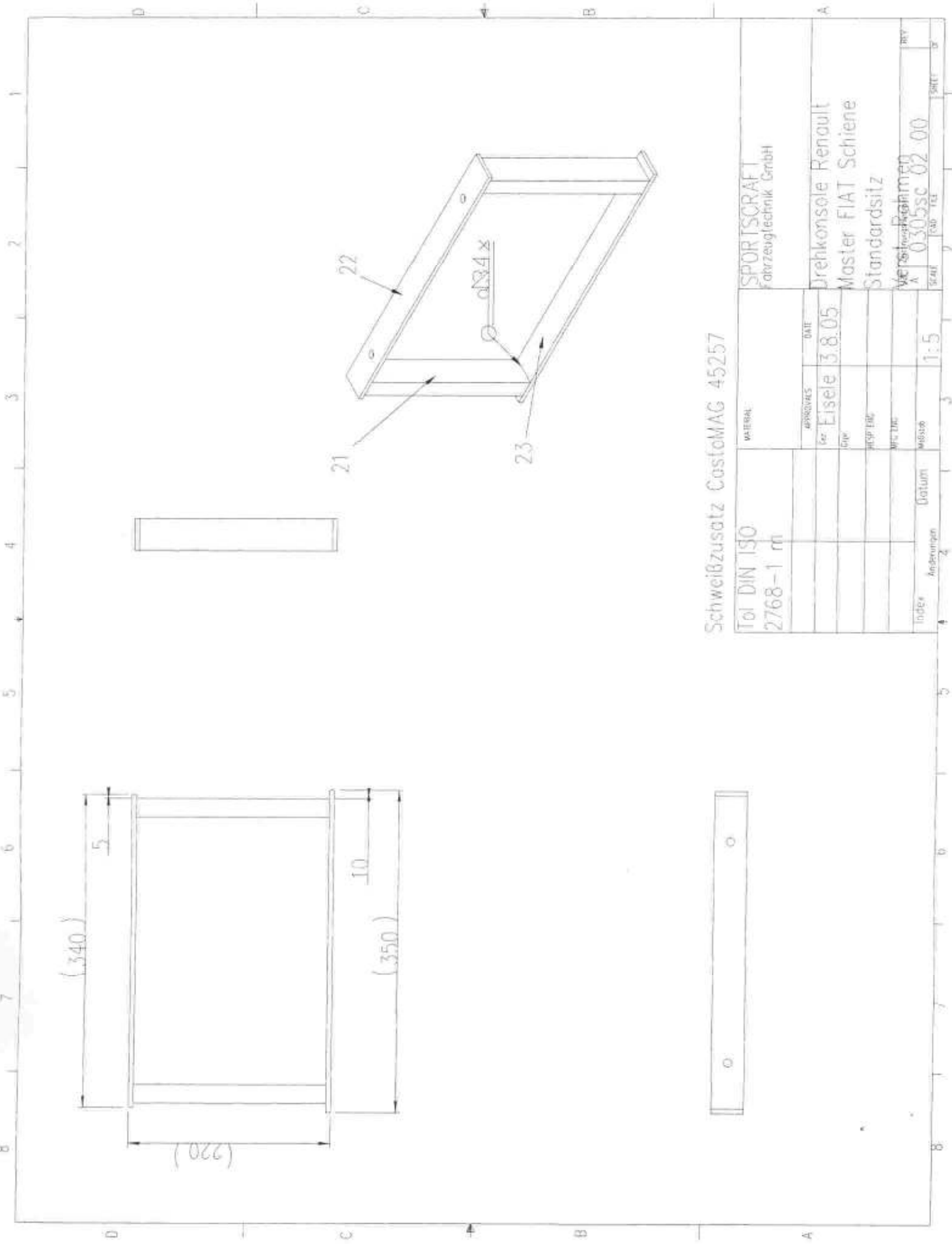
MATERIAL		SPORTSCRAFT Fahrzeugtechnik GmbH	
APPROVALS	DATE	Drehkonsole Renault Master FIAT Schiene Standardsitz	
GE Eisele	10.12.05	GE Fahrzeugtechnik	
CDP		A 0305sc 00.00	
BY/FAH		SCALE 1:5	
WPC/DAC		REV	
WIS/AB	Datum	SHEET	
Index	Änderungen:	1 2 3 4 5 6 7 8	

5.3.41.5



4 3x50x50 4 Seilschweißzusatz CastoMAG 45257

MATERIAL		SPORTSCRAFT Fahrzeugtechnik GmbH	
APPROVALS DATE		Drehkonsole Renault	
for Eisele 10.12.05		Master FIAT Schiene	
for		Standardsitz	
RESP TRG		Bordspiegelhalter	
MFC/11g		A 0.505SC 01 00	
Material		SCALE 1:5	
Datum		REV	
Index		SCALE 1:5	
Änderungen		SHEET	
1		2	
3		4	
5		6	
7		8	



Schweißzusatz CustomAG 45257

MATERIAL		SPORTSCRAFT Fahrzeugtechnik GmbH	
APPROVALS		DATE	
Ser. Eisele		3.8.05	
DRP			
HSP ERG			
HSP DRG			
Masse		1:5	
Datum			
Index			
Änderungen			
SCALE		SUB. TALE	
A		0305SC 02.00	
REVISION		BY	
DR		BY	

5.4.1a/1

Fahrzeug	Modell	drehbar	SPCR-Schienen	Originalschienen	Originalkasten	passend auch für Seriensitze	Art.-Nr.: Zeichnung Nr.:	Datum	Artikel	Bemerkung
Citroen	Jumper 230, LP/D	x	x	x	x	x	3370012/3370012 B	25.02.1997	Adapter für Sportscraft Sitze (nicht für Montage mit Original-Höhenverstellung)	Montage auf Original-Gleitschienen
Citroen	Jumper 230, LP/D	x	x	x	x	x	3370040/32 00 000 C	25.02.1997	Drehkonsole für Sportscraft Sitze	Montage auf Sitzkasten (Adapter auf Schienen)
Citroen	Jumper 230, LP/D	x	x	x	x	x	3370041/32 10 001 A	25.02.1997	Flacher Adapter (nicht für Montage mit Original-Höhenverstellung)	Montage auf Original-Gleitschienen
Citroen	Jumper 230, LP/D	x	x	x	x	x	3378000/N9815	15.12.1998	Niedrige Sitzkasten (Verwendung siehe separate Matrix)	Montage anstelle des Originalkastens
Citroen	Jumper 230, LP/D	x	x	x	x	x	3378001/9818	08.09.1999	Adapter für Sportscraft Sitze auf Original Höhenverstellung	Montage anstelle des Originalkastens
DaimlerChrysler	MB Vito	x	x	x	x	x	3375010/3375010	26.02.1997	Drehkonsole für MB-Vito für Sportscraft Sitze Fahrerseite	Montage auf Original-Sitzkasten
DaimlerChrysler	MB Vito	x	x	x	x	x	3375011/3375011	26.02.1997	Drehkonsole für MB-Vito für Sportscraft Sitze Beifahrerseite	Montage auf Original-Sitzkasten
DaimlerChrysler	MB Vito	x	x	x	x	x	3375020/3375020 B	26.02.1997	Adapter für MB-Vito für Sportscraft Sitze	Montage auf Original-Gleitschienen
DaimlerChrysler	MB-Sprinter	x	x	x	x	x	3373000/3373000 G	26.02.1997	Drehkonsole MB-Sprinter für Sportscraft Sitze und Original-Standard Sitz	Montage auf Original-Gleitschienen
DaimlerChrysler	MB-Sprinter	x	x	x	x	x	3373112/3373112 C	26.02.1997	Adapter MB-Sprinter für Sportscraft Sitze	Montage auf Originalgleitschienen
DaimlerChrysler	MB-Sprinter	x	x	x	x	x	3373021/10 28 00 00	25.02.2003	Drehkonsole MB-Sprinter für Sportscraft Sitze und Original-Standard Sitz Fahrerseite	Montage auf Originalgleitschienen
DaimlerChrysler	MB-Sprinter	x	x	x	x	x	3373022/10 28 00 00	25.02.2003	Drehkonsole MB-Sprinter für Sportscraft Sitze und Original-Standard Sitz Beifahrerseite	Montage auf Originalgleitschienen
Fiat	Ducato 230, LP/D	x	x	x	x	x	3370012/3370012 B	25.02.1997	Adapter für Sportscraft Sitze (nicht für Montage mit Original-Höhenverstellung)	Montage auf Original-Gleitschienen
Fiat	Ducato 230, LP/D	x	x	x	x	x	3370040/32 00 000 C	25.02.1997	Drehkonsole für Sportscraft Sitze	Montage auf Sitzkasten (Adapter auf Schienen)
Fiat	Ducato 230, LP/D	x	x	x	x	x	3370041/32 10 001 A	25.02.1997	Flacher Adapter (nicht für Montage mit Original-Höhenverstellung)	Montage auf Original-Gleitschienen
Fiat	Ducato 230, LP/D	x	x	x	x	x	3378000/N9815	15.12.1998	Niedrige Sitzkasten (Verwendung siehe separate Matrix)	Montage anstelle des Originalkastens
Fiat	Ducato 230, LP/D	x	x	x	x	x	3378001/9818	08.09.1999	Adapter für Sportscraft Sitze auf Original Höhenverstellung	Montage anstelle des Originalkastens
Ford	Transit bis BJ 1991	x	x	x	x	x	3380000/3380000	----	Drehsockel für Ford-Transit bis BJ 91 für Sportscraft Sitze	Montage auf Fahrzeugboden
Ford	Transit BJ 1992-1994	x	x	x	x	x	3381000/3381000	----	Drehsockel für Ford Transit BJ 92-94 Kastenwagen für Sportscraft	Montage auf Fahrzeugboden
Ford	Transit BJ 1992-1994	x	x	x	x	x	3381002/3381002	----	Drehsockel für Ford Transit BJ 92-94 Fahrgestelle für Sportscraft Sitze	Montage auf Fahrzeugboden
Ford	Transit BJ 1992-1994	x	x	x	x	x	3381003/3381003	----	Drehkonsole mit Safe f. Transit BJ 92-94 Kastenwagen mit f. Sportscraft Sitze	Montage auf Fahrzeugboden
Ford	Transit BJ 1992-1994	x	x	x	x	x	3381102/3381102	----	Adaptersockel für Ford-Transit BJ 92-94 für Sportscraft Sitze	Montage auf Fahrzeugboden
Ford	Transit/Tourneo ab BJ 95	x	x	x	x	x	3383000/3383000 A	26.02.1997	Drehkonsole für Transit Höhenverstellung für Sportscraft- u. Originalsitze	Montage auf Höhenverstellung
Ford	Transit/Tourneo ab BJ 95	x	x	x	x	x	3383001/3383001 B	26.02.1997	Adapterkasten mit Drehkonsole f. Transit für Sportscraft- oder Ford-Fahrersitz	Montage auf Fahrzeugboden
Ford	Transit/Tourneo ab BJ 95	x	x	x	x	x	3383012/3383012 A	26.02.1997	Adapterprofile für Original-Ford Transit Höhenverstellung für Sportscraft Sitze	Montage auf Höhenverstellung
Ford	Transit/Tourneo ab BJ 95	x	x	x	x	x	3383112/3383112 B	26.02.1997	Adapterprofile für Ford Transit für Sportscraft-Sitze oder Ford-Fahrersitz	Montage auf Fahrzeugboden
Ford	Transit ab BJ 2004	x	x	x	x	x	3385001/0503SC1000	08.07.2005	Drehkonsole für Ford Transit ab BJ2004 für Sportscraft-Sitze Fahrerseite	Montage auf Sitzkasten mit Gleitschienen 3385085
Ford	Transit ab BJ 2004	x	x	x	x	x	3385002/0503SC1000	08.07.2005	Drehkonsole für Ford Transit ab BJ2004 für Sportscraft-Sitze Beifahrerseite	Montage auf Sitzkasten mit Gleitschienen 3385085
Iveco	Daily ab BJ 2000	x	x	x	x	x	3370200/10120000	08.09.2001	Drehkonsole für Iveco-Daily ab BJ 2000	Montage auf Original-Sitzkasten
Iveco	Daily ab BJ 2000	x	x	x	x	x	3370220/15000000	28.06.2001	Adapterkonsole mit Gurtschloß für Fahrer- und Beifahrerseite	Montage auf Originalgleitschienen
Opel	Arena	x	x	x	x	x	3390000/3390000	----	Drehsockel für Opel Arena für Sportscraft Sitze	Montage auf Fahrzeugboden
Opel	Movano ab BJ 2004	x	x	x	x	x	3395000/0305SC0600	10.12.2005	Drehkonsole für Sportscraft-Sitze	Montage auf Sitzkasten mit Gleitschienen 337008x
Peugeot	Boxer 230, LP/D	x	x	x	x	x	3370012/3370012 B	25.02.1997	Adapter für Sportscraft Sitze (nicht für Montage mit Original-Höhenverstellung)	Montage auf Original-Gleitschienen
Peugeot	Boxer 230, LP/D	x	x	x	x	x	3370040/32 00 000 C	25.02.1997	Drehkonsole für Sportscraft Sitze	Montage auf Sitzkasten (Adapter auf Schienen)
Peugeot	Boxer 230, LP/D	x	x	x	x	x	3370041/32 10 001 A	25.02.1997	Flacher Adapter (nicht für Montage mit Original-Höhenverstellung)	Montage auf Original-Gleitschienen
Peugeot	Boxer 230, LP/D	x	x	x	x	x	3378000/N9815	15.12.1998	Niedrige Sitzkasten (Verwendung siehe separate Matrix)	Montage anstelle des Originalkastens
Peugeot	Boxer 230, LP/D	x	x	x	x	x	3378001/9818	08.09.1999	Adapter für Sportscraft Sitze auf Original Höhenverstellung	Montage anstelle des Originalkastens
Renault	Trafic	x	x	x	x	x	3390000/3390000	----	Drehsockel für Renault Trafic für Sportscraft Sitze	Montage auf Fahrzeugboden
Renault	Master	x	x	x	x	x	3395000/0305SC0000	10.12.2005	Drehkonsole für Sportscraft Sitze	Montage auf Sitzkasten mit Gleitschienen 337008x
Nissan	Interstar	x	x	x	x	x	3395000/0305SC0000	10.12.2005	Drehkonsole für Sportscraft-Sitze	Montage auf Sitzkasten mit Gleitschienen 337008x

Fahrzeug	Modell	drehbar	starr	SFR-Schienen	Originalschienen	Originalkasten	passend auch für Serensitze	Art.-Nr.:	Zeichnung Nr.:	Datum	Artikel	Bemerkung
VW	LT 2 (Sprinter)	x		x	x	x	x	3373000	3373000 G	26.02.1997	Drehkonsole VW LT 2 (Sprinter) für Sportscraft Sitze und Original-Standardstz	Montage auf Originalgleitschienen
VW	LT 2 (Sprinter)	x	x		x	x		3373112	3373112 C	26.02.1997	Adapter VW LT 2 (Sprinter) für Sportscraft Sitze	Montage auf Originalgleitschienen
VW	LT 28-40	x						3343000	3343000	----	Drehkonsole für VW LT28-40 (L.T1) Beifahrerseite	Montage auf Fahrzeugboden
VW	T4 ab BJ 1996	x						3346000	3346000A	26.02.1997	Drehkonsole mit Safe für VW T4 ab BJ 1996	Einbau anstelle Originalsitzkasten
VW	T4 ab BJ 1996	x						3346009	3346009E	26.02.1997	Drehkonsole für VW-T4 ab BJ 1996 mittig drehend	Einbau zwischen Sitzkasten und Gleitschienen
VW	T4 ab BJ 1996	x						3346010	3346010B	26.02.1997	Drehkonsole ab BJ 1996 versetzt zur Fahrzeugmitte drehend f. Fahrersitz	Einbau zwischen Sitzkasten und Gleitschienen
VW	T4 ab BJ 1996	x	x					3346012	3346012B	26.02.1997	Adapter für VW-T4 ab BJ 1996 für Sportscraft Sitze	Montage auf Original-Gleitschienen
Fiat	Ducato 244, L/D	x						3370085	10160000-3210001A	24.02.2002	Drehkonsole mittig drehend	Montage auf Original-Sitzkasten
Fiat	Ducato 244, L/D	x						3370086	10150000+32010001A	21.04.2002	Drehkonsole versetzt drehend für Fahrersseite	Montage auf Original-Sitzkasten
Fiat	Ducato 244, L/D	x						3370087	10140000+3210001A	21.04.2002	Drehkonsole versetzt drehend für Beifahrerseite	Montage auf Original-Sitzkasten
Fiat	Ducato 244, L/D	x	x					3370012	3370012 B	26.02.1997	Adapter für Sportscraft Sitze (nicht für Montage mit Original-Höhenverstellung)	Montage auf Original-Gleitschienen
Fiat	Ducato 244, L/D	x	x					3370041	32 10 001 A	26.02.1997	Flacher Adapter (nicht für Montage mit Original-Höhenverstellung)	Montage auf Original-Gleitschienen
Fiat	Ducato 244, L/D	x	x					3378010	N9815 (neu)	17.12.2002	Niedriger Sitzkasten (Verwendung siehe separate Matrix)	Einbau anstelle Originalsitzkasten
Fiat	Ducato 244, L/D	x	x					3370084	10170000	01.08.2002	Adapter für Sportscraft Sitze auf Original Höhenverstellung	Montage auf Original-Höhenverstellung
Peugot	Boxer 244, L/D, Z	x						3370085	10160000-3210001A	24.02.2002	Drehkonsole mittig drehend	Montage auf Original-Sitzkasten
Peugot	Boxer 244, L/D, Z	x						3370086	10150000-32010001A	21.04.2002	Drehkonsole versetzt drehend für Fahrersseite	Montage auf Original-Sitzkasten
Peugot	Boxer 244, L/D, Z	x						3370087	10140000-3210001A	21.04.2002	Drehkonsole versetzt drehend für Beifahrerseite	Montage auf Original-Sitzkasten
Peugot	Boxer 244, L/D, Z	x	x					3370012	3370012 B	26.02.1997	Adapter für Sportscraft Sitze (nicht für Montage mit Original-Höhenverstellung)	Montage auf Original-Gleitschienen
Peugot	Boxer 244, L/D, Z	x	x					3370041	32 10 001 A	26.02.1997	Flacher Adapter (nicht für Montage mit Original-Höhenverstellung)	Montage auf Original-Gleitschienen
Peugot	Boxer 244, L/D, Z	x	x					3378010	N9815 (neu)	17.12.2002	Niedriger Sitzkasten (Verwendung siehe separate Matrix)	Einbau anstelle Originalsitzkasten
Peugot	Boxer 244, L/D, Z	x	x					3370084	10170000	01.08.2002	Adapter für Sportscraft Sitze auf Original Höhenverstellung	Montage auf Original-Höhenverstellung
Citroen	Jumper 244, L/D, Z	x						3370085	10160000-3210001A	24.02.2002	Drehkonsole mittig drehend	Montage auf Original-Sitzkasten
Citroen	Jumper 244, L/D, Z	x						3370086	10150000+32010001A	21.04.2002	Drehkonsole versetzt drehend für Fahrersseite	Montage auf Original-Sitzkasten
Citroen	Jumper 244, L/D, Z	x						3370087	10140000-3210001A	21.04.2002	Drehkonsole versetzt drehend für Beifahrerseite	Montage auf Original-Sitzkasten
Citroen	Jumper 244, L/D, Z	x	x					3370012	3370012 B	26.02.1997	Adapter für Sportscraft Sitze (nicht für Montage mit Original-Höhenverstellung)	Montage auf Original-Gleitschienen
Citroen	Jumper 244, L/D, Z	x	x					3370041	32 10 001 A	26.02.1997	Flacher Adapter (nicht für Montage mit Original-Höhenverstellung)	Montage auf Original-Gleitschienen
Citroen	Jumper 244, L/D, Z	x	x					3378010	N9815 (neu)	17.12.2002	Niedriger Sitzkasten (Verwendung siehe separate Matrix)	Einbau anstelle Originalsitzkasten
Citroen	Jumper 244, L/D, Z	x	x					3370084	10170000	01.08.2002	Adapter für Sportscraft Sitze auf Original Höhenverstellung	Montage auf Original-Höhenverstellung